



Fundación **MAPFRE**

# El trabajador autónomo ante la previsión social

Informe territorial: **ANDALUCÍA**

## Índice

---

1. Introducción . . . . .	2
2. Perfil de los encuestados . . . . .	3
3. Datos sobre su empresa . . . . .	5
4. Sobre la cotización a la Seguridad Social . . . . .	9
5. Sobre la protección social como autónomo . . . . .	11
6. Sobre la confianza de las prestaciones públicas y privadas . . . . .	16

## 1. Introducción

---

Andalucía es la comunidad más poblada y concentra un gran número de trabajadores autónomos. Según la afiliación al RETA, Andalucía cerró el 2018 con 527.861 cotizantes, por lo que los autónomos representan en torno al 6,3% de su población total. La muestra autonómica que se analiza a continuación refleja una población más envejecida y masculinizada que la muestra a nivel nacional. También son más los andaluces que están casados o conviven en pareja y aquellos que tienen hijos.

Entre los titulares resultantes del análisis de los datos en esta autonomía destaca que los participantes se muestran proclives en mayor medida que la media a nivel nacional, a ofrecer a sus empleados soluciones de ahorro complementario sobre todo si son financiadas por los propios trabajadores. Los autónomos andaluces participantes en el estudio que tienen contratados servicios de protección privada también son más en términos porcentuales que la media del estudio a nivel nacional. En lo referente al desconocimiento, los andaluces reconocen tener mayor desconocimiento sobre los productos de ahorro complementario para su jubilación. Y relacionadas con el desconocimiento están también las bajas valoraciones que ofrecen los autónomos andaluces cuando son preguntados por las prestaciones sociales.

## 2. Perfil de los encuestados

Los datos de Andalucía arrojan una muestra de participantes en el estudio más masculinizada que la muestra a nivel nacional. Recogiendo un 76,3% de trabajadores autónomos hombres en Andalucía, y tan solo un 23,7 % de participantes mujeres.

TABLA 1 Proporción de la muestra por sexo

	%
HOMBRE	76,3
MUJER	23,7
Total	100

FUENTE: Federación Nacional de Asociaciones de Trabajadores Autónomos – ATA (Febrero 2019)

En lo referente a la edad de los trabajadores autónomos que desarrollan su actividad en Andalucía los datos muestran una estructura etaria similar a la de la muestra nacional. El grupo más numeroso es el de los trabajadores autónomos que tienen de 40 a 54 años, que suman el 47,5% de los participantes en el estudio. Incluyendo el 42,1% de aquellos que tienen 55 años o más, alcanzan el 89,6% del total de la muestra, lo que refleja una población de trabajadores autónomos a la que, en su mayoría, se le supone una amplia trayectoria profesional. Así tan solo, el 2,3% de los participantes de Andalucía en el estudio tienen menos de 25 años, porcentaje más bajo que en el total de la muestra nacional.

TABLA 2 Proporción de la muestra según edad

	%
MENOR DE 25 AÑOS	2,4
DE 26 A 39 AÑOS	8,0
DE 40 A 54 AÑOS	47,5
55 AÑOS O MAS	42,1
Total	100,0

FUENTE: Federación Nacional de Asociaciones de Trabajadores Autónomos – ATA (Febrero 2019)

En cuanto a las características familiares de los participantes andaluces en el estudio cabe destacar que el estado civil de la mayoría es “Casado / Convive en pareja”

concentrando al 74,6% de los participantes, lo que sitúa los datos de esta comunidad autónoma muy por encima de la media de la muestra nacional. También son más que a nivel nacional los andaluces que tienen hijos, suponiendo un 78,6% del total de participantes. El análisis de los participantes que tiene hijos arroja resultados interesantes, en primer lugar y como corresponde a las edades declaradas por los participantes andaluces, el 55,7% de los autónomos que tienen hijos declara que estos superan la mayoría de edad. También destaca el dato de que un 44,3% de los participantes que tienen hijos, declaran tener hijos menores de 18 años, lo que presupondría que estos cuentan con mayores cargas familiares.

TABLAS 3 Distribución de la muestra según características familiares

Estado civil	%
SOLTERO/A	12,0
CASADO/A, CONVIVE CON PAREJA	74,6
DIVORCIADO/A, SEPARADO/A	9,4
VIUDO/A	3,0
OTRO	1,0
Total	100

FUENTE: Federación Nacional de Asociaciones de Trabajadores Autónomos – ATA (Febrero 2019)

Hijos	%
SI	78,6
NO	21,4
Total	100

FUENTE: Federación Nacional de Asociaciones de Trabajadores Autónomos – ATA (Febrero 2019)

Edad de los hijos	%
MENOR DE 12 AÑOS	20,9
DE 12 A 18 AÑOS	23,4
MAYORES DE 18 AÑOS	55,7
Total	100

FUENTE: Federación Nacional de Asociaciones de Trabajadores Autónomos – ATA (Febrero 2019)

### 3. Datos sobre su empresa

En cuanto a la distribución provincial de las encuestas realizadas, los datos sitúan a Málaga como la provincia con más autónomos 20,7%, seguida por Sevilla con un 17,1% de la muestra. Destacan el bajo porcentaje de trabajadores autónomos que desarrollan su actividad en las provincias de Huelva 4,7% y Jaén 7,7%.

TABLA 4 Distribución de la muestra según provincia de actividad

	%
ALMERIA	9,7
CÁDIZ	12,4
CÓRDOBA	16,7
GRANADA	11,0
HUELVA	4,7
JAEN	7,7
MALAGA	20,7
SEVILLA	17,1
Total	100

FUENTE: Federación Nacional de Asociaciones de Trabajadores Autónomos – ATA (Febrero 2019)

Por sectores, la mayor parte de los encuestados en esta autonomía se dedica a actividades relacionadas con el comercio 27,8%, por encima de la media de la muestra a nivel nacional. Otras actividades relevantes en esta comunidad autónoma son la categoría de otros servicios, la industria y la construcción.

TABLA 5 Proporción de la muestra por Sector de Actividad

	%
AGRICULTURA	6,0
INDUSTRIA	12,4
CONSTRUCCIÓN	8,4
COMERCIO	27,8
INFORMACIÓN Y COMUNICACIÓN	3,0
ACTIVIDADES FINANCIERAS Y SEGUROS	2,0
ACTIVIDADES INMOBILIARIAS	3,3
ACTIVIDADES PROFESIONALES Y CIENTÍFICAS	6,0
ACTIVIDADES ADMINISTRATIVAS	3,7
EDUCACIÓN	3,0
ACTIVIDADES SANITARIAS	4,7
ACTIVIDADES ARTÍSTICAS	3,0
OTROS SERVICIOS	16,7
Total	100

FUENTE: Federación Nacional de Asociaciones de Trabajadores Autónomos – ATA (Febrero 2019)

En cuanto a la estructura de los negocios de los autónomos andaluces, cabe destacar el alto porcentaje de autónomos que llevan más de 21 años desarrollando su actividad, que supone el 43,8% de la muestra, superando de nuevo los datos de esta categoría de respuesta a nivel nacional. En cambio, entre los participantes en Andalucía son menos que a nivel nacional aquellos emprendedores que decidieron abrir su negocio hace menos de 1 año, suponiendo tan solo el 3,3% de la muestra. El estudio refleja que un 72,3% de los autónomos andaluces tienen negocios de más de 5 años, por tanto, consolidados en el tiempo.

TABLA 6 Porcentajes de la muestra según tiempo al frente del negocio

	%
MENOS DE 1 AÑO	3,3
ENTRE 1 Y 5 AÑOS	14,4
DE 6 A 10 AÑOS	12,4
DE 11 A 20 AÑOS	26,1
MÁS DE 21 AÑOS	43,8
Total	100

FUENTE: Federación Nacional de Asociaciones de Trabajadores Autónomos – ATA (Febrero 2019)

En lo referente a la estructura de los negocios y la contratación de trabajadores cabe destacar que, al contrario que a nivel nacional, son mayoría los autónomos andaluces que sí tienen contratado a un trabajador o trabajadora, suponiendo un 55,9% del total de la muestra.

TABLA 7 Proporción de la muestra según si tienen trabajadores a cargo

	Andalucía	Total
SI	55,9%	47,2%
NO	44,1%	52,8%
Total	100%	100%

FUENTE: Federación Nacional de Asociaciones de Trabajadores Autónomos – ATA (Febrero 2019)

TABLA 8 Proporción de la muestra según número de trabajadores a cargo

	%
ENTRE 1 Y 2 EMPLEADOS	48,5
ENTRE 3 Y 5 EMPLEADOS	29,7
ENTRE 5 Y 10 EMPLEADOS	10,9
MÁS DE 10 EMPLEADOS	10,9
Total	100

FUENTE: Federación Nacional de Asociaciones de Trabajadores Autónomos – ATA (Febrero 2019)

Profundizando en las cifras de contratación, los datos reflejan que un 48,5% de los autónomos andaluces que contratan, tiene a su cargo a 1 o 2 empleados, y un 29,7% tendría hasta 5 empleados a su cargo. Destaca el dato de aquellos autónomos andaluces que emplean a más de 10 trabajadores que suponen el 10,9% del total de la muestra en esta comunidad autónoma, frente al 6,5% del total de autónomos que aglutina esta categoría a nivel nacional.

En cuanto a la posibilidad de ofrecer a sus trabajadores soluciones de ahorro complementarias, a diferencia de lo observado en los resultados a nivel nacional, los andaluces dan un mayor porcentaje de respuestas positivas 31,5%, frente a la negativa del 29,1% de los autónomos de esta comunidad. Los datos reflejan un alto porcentaje de autónomos que no saben / no contestan, que aglutina al 39,4% de la muestra.

TABLA 9 Proporción de la muestra según si están dispuestos a ofrecer una solución de ahorro complementario a sus empleados

	Andalucía	España
SI	31,5%	31,0%
NO	29,1%	41,3%
Ns/Nc	39,4%	27,7%
Total	100%	100%

FUENTE: Federación Nacional de Asociaciones de Trabajadores Autónomos – ATA (Febrero 2019)

Ante la pregunta de si estarían dispuestos a ofrecer soluciones de ahorro complementario a sus empleados, si los costes fueran asumidos por los propios



empleados el porcentaje de respuestas positivas aumenta hasta el 48,6% muy por encima de la media a nivel nacional. Y disminuye notablemente hasta el 15,6% aquellos trabajadores autónomos andaluces que no estarían dispuestos a ofrecer soluciones de ahorro complementario a sus empleados, aunque los costes fueran asumidos por los propios empleados.

TABLA 10 Proporción de la muestra según si estarían o no dispuestos a ofrecer una solución de ahorro complementario a sus empleados si la financiación de esos productos de ahorro-jubilación la financiaran sólo los trabajadores, sin incrementar los costes salariales

	Andalucía	Total
SI	48,6%	37,3%
NO	15,6%	31,6%
Ns/Nc	35,8%	27,7%
Total	100%	100%

FUENTE: Federación Nacional de Asociaciones de Trabajadores Autónomos – ATA (Febrero 2019)

## 4. Sobre la cotización a la Seguridad Social

En lo referente a su base de cotización los autónomos andaluces cotizan mayoritariamente por la base mínima (48,1%), seguidos por aquellos que invierten entre 1000€ y 2000€ de base cotización, que aglutinan al 41,6% de la muestra andaluza. Estos últimos suponen un incremento de 5 puntos porcentuales de la media de esta categoría de respuesta a nivel nacional.

TABLA 11 Proporción de la muestra según su base de cotización

	Andalucía	Total
MÍNIMA	48,1%	52,1%
ENTRE 1000 Y 2000 €	41,6%	36,7%
MÁS DE 2000€	6,8%	7,9%
Ns/Nc	3,4%	3,3%
Total	100%	100%

FUENTE: Federación Nacional de Asociaciones de Trabajadores Autónomos – ATA (Febrero 2019)

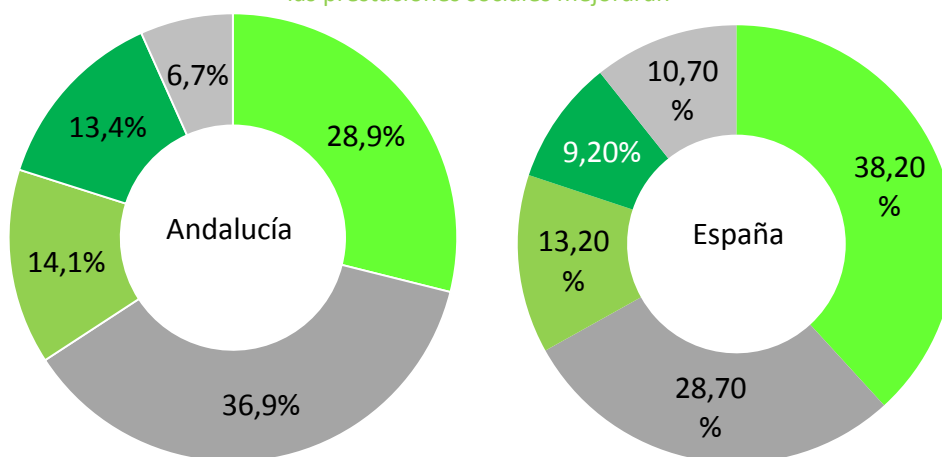
Ante la pregunta de si estarían dispuestos a cambiar su base de cotización si las prestaciones sociales mejoraran, la categoría mayoritaria elegida por los autónomos andaluces es la que condiciona el cambio de base de cotización a la inclusión y mejora de coberturas con 36,9% de las respuestas. Los datos andaluces suponen una novedad pues la muestra a nivel nacional tiene como categoría mayoritaria “No, cotizo por la mínima porque no tengo ingresos suficientes para cotizar más”, respuesta que en esta comunidad autónoma aglutina al 28,9% de las respuestas. Un 14,1% de los andaluces declara que prefiere invertir en contratar planes privados por lo que no estaría dispuesto a cambiar su base de cotización. En cambio, un 13,4% de los participantes en esta comunidad autónoma, estaría dispuesto a cambiar su base de cotización si las prestaciones sociales mejoraran, pues considera que las mejores prestaciones son las públicas.

TABLA 12 Proporción de la muestra según si estarían dispuestos o no a cambiar su base de cotización

	Andalucía	Total
NO, COTIZO POR LA MÍNIMA PORQUE NO TENGO INGRESOS SUFICIENTES PARA COTIZAR MÁS.	28,9	38,2
DEPENDIENDO DE LAS COBERTURAS QUE INCLUYEREN, ASÍ COMO LAS MEJORAS DE LAS MISMAS	36,9	28,7
NO, CREO QUE ES MÁS SEGURO CONTRATAR PLANES PRIVADOS	14,1	13,2
SI, CONSIDERO QUE LAS MEJORES PRESTACIONES SON PÚBLICAS.	13,4	9,2
Ns/Nc	6,7	10,7
Total	100	100

FUENTE: Federación Nacional de Asociaciones de Trabajadores Autónomos – ATA (Febrero 2019)

GRÁFICO 1 Proporción de la muestra según si estaría dispuesto o no a cambiar su base de cotización si las prestaciones sociales mejoraran



FUENTE: Federación Nacional de Asociaciones de Trabajadores Autónomos – ATA (Febrero 2019)

En cuanto al conocimiento que los trabajadores por cuenta propia de Andalucía tienen del sistema de prestaciones sociales y los derechos que adquieren con su base de cotización no se aprecian grandes diferencias con los resultados nacionales. Un 52,6% de los autónomos andaluces sabe que su base de cotización incluye las contingencias comunes. En cambio, tan solo un 19,6% mencionan las contingencias profesionales y un 5,5% el cese de actividad.

TABLA 13 Proporción de la muestra según consideración de las prestaciones que se incluyen en su base de cotización

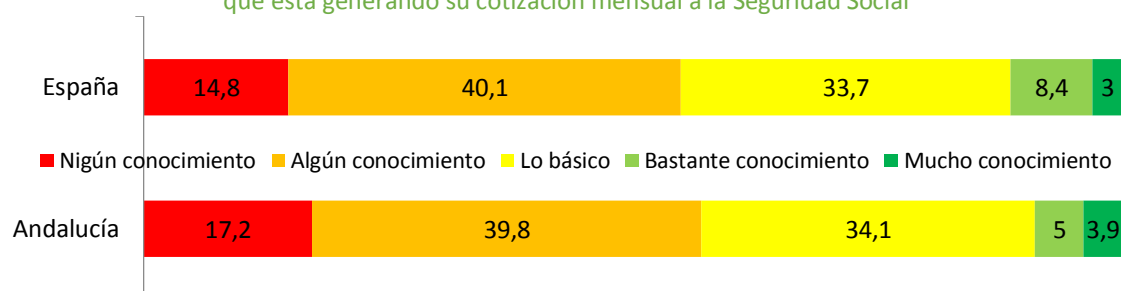
	%
CONTINGENCIAS COMUNES (ENFERMEDAD COMÚN)	52,6
CONTINGENCIAS PROFESIONALES (ACCIDENTE DE TRABAJO)	19,6
CESE DE ACTIVIDAD	5,5
Ns/Nc	22,3
Total	100

FUENTE: Federación Nacional de Asociaciones de Trabajadores Autónomos – ATA (Febrero 2019)

## 5. Sobre la protección social como autónomo/a

En lo referente al grado de conocimiento sobre las prestaciones sociales que está generando su cotización mensual a la Seguridad Social, la mayor parte de los autónomos andaluces, el 57%, reconocen tener poco o ningún conocimiento. Un 34,1% de los participantes de esta comunidad autónoma confirman conocer “lo básico” sobre las prestaciones sociales que está generando su cotización mensual a la Seguridad Social y tan solo un 8,9% declara tener bastante o mucho conocimiento en este aspecto.

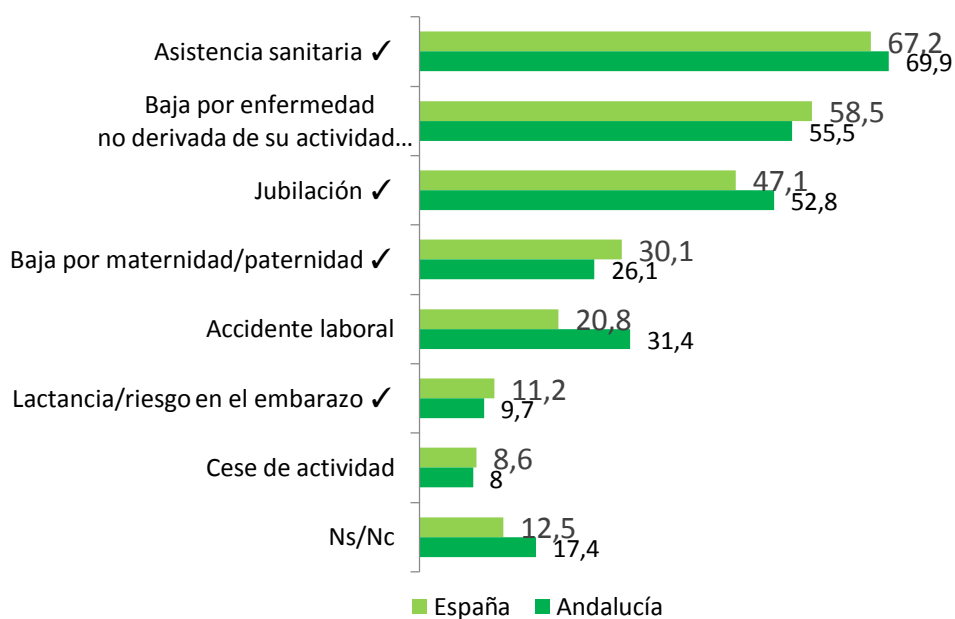
GRÁFICO 2 Proporción de la muestra según el grado de conocimiento sobre las prestaciones sociales que está generando su cotización mensual a la Seguridad Social



FUENTE: Federación Nacional de Asociaciones de Trabajadores Autónomos – ATA (Febrero 2019)

Preguntados sobre las coberturas incluidas en su cotización, como se observó en los datos de la muestra a nivel nacional, los autónomos muestran bastante desconocimiento. En la pregunta sobre el conocimiento de las contingencias comunes un 69,9% de los autónomos andaluces señalan correctamente la asistencia sanitaria, un 55,5% apuntan correctamente la baja por enfermedad no derivada de su actividad profesional y en tercer lugar el 52,8% indican correctamente la jubilación como otra de las coberturas incluidas en la cotización por contingencias comunes. De manera general, los datos de esta variable reflejan que los participantes andaluces en el estudio tienen un mayor conocimiento sobre las prestaciones incluidas en las contingencias comunes de su cotización que a nivel nacional. En lo referente al desconocimiento, sorprende el dato que indica que un 31,4% de los participantes considera el accidente laboral como una contingencia común sin serlo.

GRÁFICO 3 Proporción de la muestra según conocimiento de cuáles son las prestaciones incluidas en su cotización por contingencias comunes



FUENTE: Federación Nacional de Asociaciones de Trabajadores Autónomos – ATA (Febrero 2019)

GRÁFICO 4 Proporción de la muestra según conocimiento de cuáles son las prestaciones sociales incluidas en la cotización por contingencias profesionales

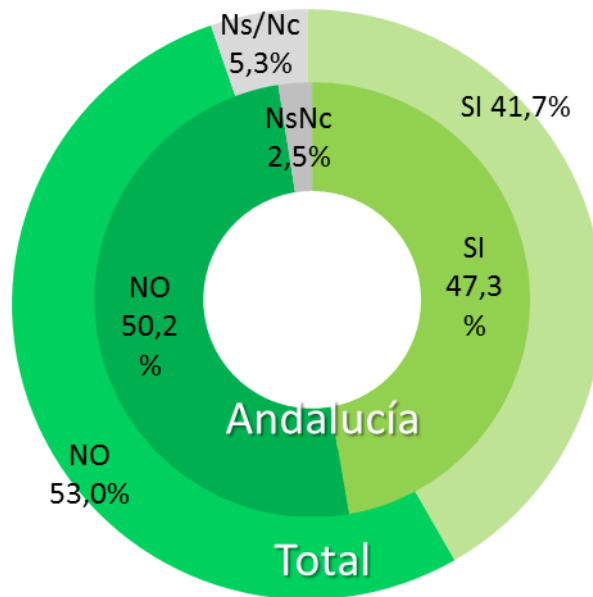


FUENTE: Federación Nacional de Asociaciones de Trabajadores Autónomos – ATA (Febrero 2019)

En lo referente a las contingencias profesionales un 58,9% de los participantes señalan correctamente el accidente laboral, que es la única prestación de las mencionadas incluida en dicha cotización. Erróneamente un 41,1% de los autónomos andaluces

señala la asistencia sanitaria como una cobertura incluida en las contingencias profesionales sin serlo. Destaca también el porcentaje de aquellos participantes que señalan la categoría de respuesta no sabe /no contesta, lo que confirmaría la hipótesis previa del gran desconocimiento a este respecto.

GRÁFICO 5 Proporción de la muestra según si tienen contratados algún tipo de seguro/plan/otros privados para cubrir las necesidades



FUENTE: Federación Nacional de Asociaciones de Trabajadores Autónomos – ATA (Febrero 2019)

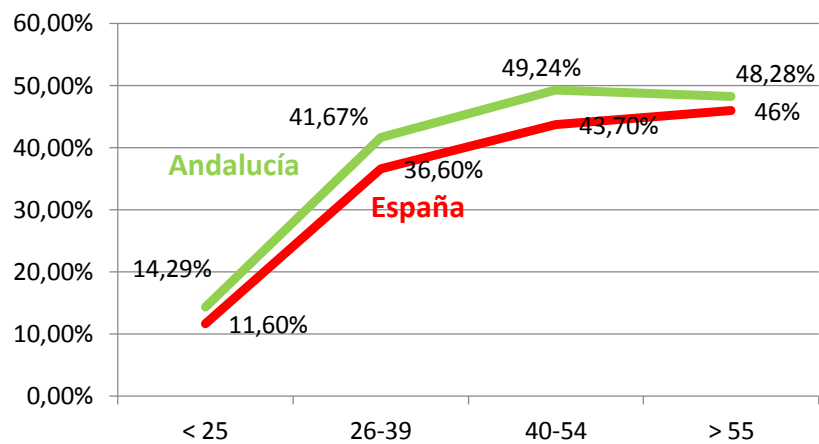
Un 50,2% de los encuestados en Andalucía han indicado no tener contratado ningún servicio de protección privado. En cambio, por encima de la media a nivel nacional, un 47,3% de los participantes de esta comunidad autónoma sí invierten en la contratación de servicios de protección social privados. Entre ellos, un 45% tienen contratado un plan de pensiones. El segundo servicio privado con mayor número de usuarios es la asistencia sanitaria, a la que acude el 29%, mientras que el resto de opciones despiertan menos interés entre los participantes en el estudio.

TABLA 14 Contratación de servicios de protección privada por edad

	Menor de 25 años		De 26 a 39 años		DE 40 a 54 años		55 años o más		TOTAL	
	And.	Esp.	And.	Esp.	And.	Esp.	And.	Esp.	And.	Esp.
Sí	14,29	11,6	41,67	36,6	49,24	46,0	48,28	46,0	47,3	5,3
No	85,71	82,6	54,17	60,7	47,73	48,4	50,0	48,4	50,2	53,0
Ns/Nc	0	5,8	4,17	2,6	3,03	5,7	1,72	5,7	2,5	5,3

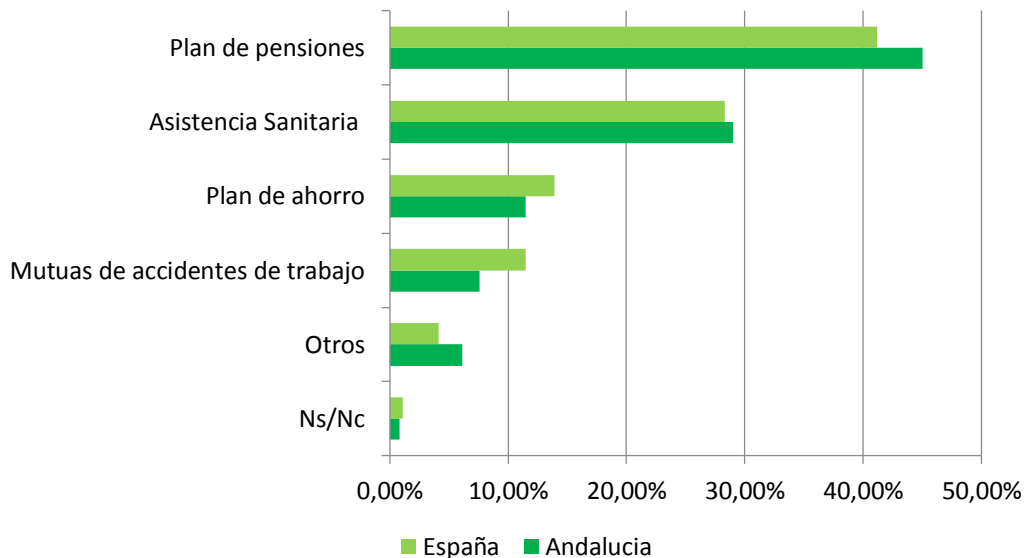
FUENTE: Federación Nacional de Asociaciones de Trabajadores Autónomos – ATA (Febrero 2019)

GRÁFICO 6 Contratación de servicios de protección privada por edad



FUENTE: Federación Nacional de Asociaciones de Trabajadores Autónomos – ATA (Febrero 2019)

GRÁFICO 7 Proporción de la muestra según el tipo de seguro/plan/otros privados que tienen contratados para cubrir las necesidades



FUENTE: Federación Nacional de Asociaciones de Trabajadores Autónomos – ATA (Febrero 2019)

En lo referente a si los encuestados tienen suficiente información sobre los productos de ahorro complementarios acerca de la jubilación se repite la tónica general de desinformación que se ha registrado a lo largo del estudio, pero de manera más aguda en el caso andaluz. Con casi 10 puntos porcentuales más que la media a nivel nacional, un 70% declara no contar información suficiente sobre este tipo de productos.

TABLA 15 Proporción de la muestra según si consideran que tienen suficiente información sobre los productos de ahorro complementarios para la jubilación

	%
SI	23,4
NO	70,1
Ns/Nc	6,5
Total	100

FUENTE: Federación Nacional de Asociaciones de Trabajadores Autónomos – ATA (Febrero 2019)

## 6. Sobre la confianza de las prestaciones públicas y privadas

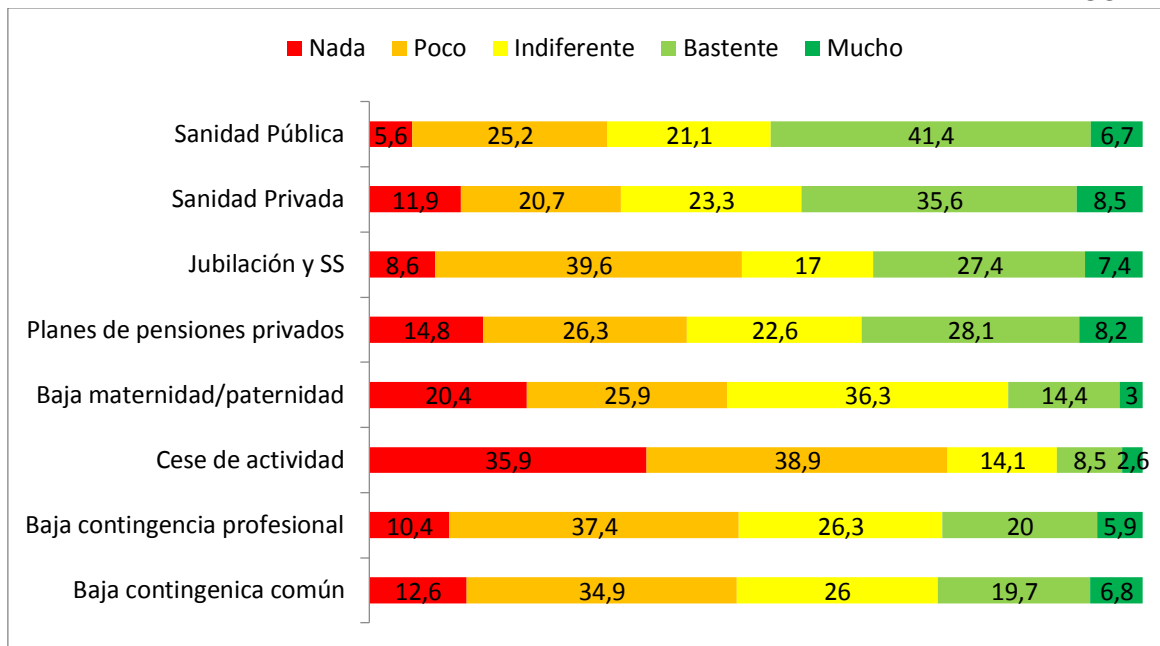
La asistencia sanitaria pública para los autónomos andaluces, es el servicio mejor valorado, en el que, el 48,2% de los encuestados, dicen confiar bastante o mucho. Los servicios de sanidad privada son los segundos en el ranking de confianza, a pesar de que un 11,9% indica no tener nada de confianza en estos servicios, son un 44,1% los que confían bastante o mucho en este servicio.

Les siguen los sistemas de pensiones, notablemente peor valorados que la sanidad. Sólo un 36,2% de los encuestados afirman confiar bastante o mucho en los productos de pensiones privadas para la jubilación, y un 26,3% de los entrevistados declaran confiar poco. Mientras, la confianza en las pensiones públicas es aún más baja, y casi el 40% de los andaluces encuestados confían poco en esta cobertura, frente a un 34,8% que confían bastante o mucho en el sistema de pensiones públicas de la Seguridad Social. Estas cifras son muy semejantes atendiendo a los resultados a nivel nacional de la encuesta y no hay especificidades en el caso andaluz.

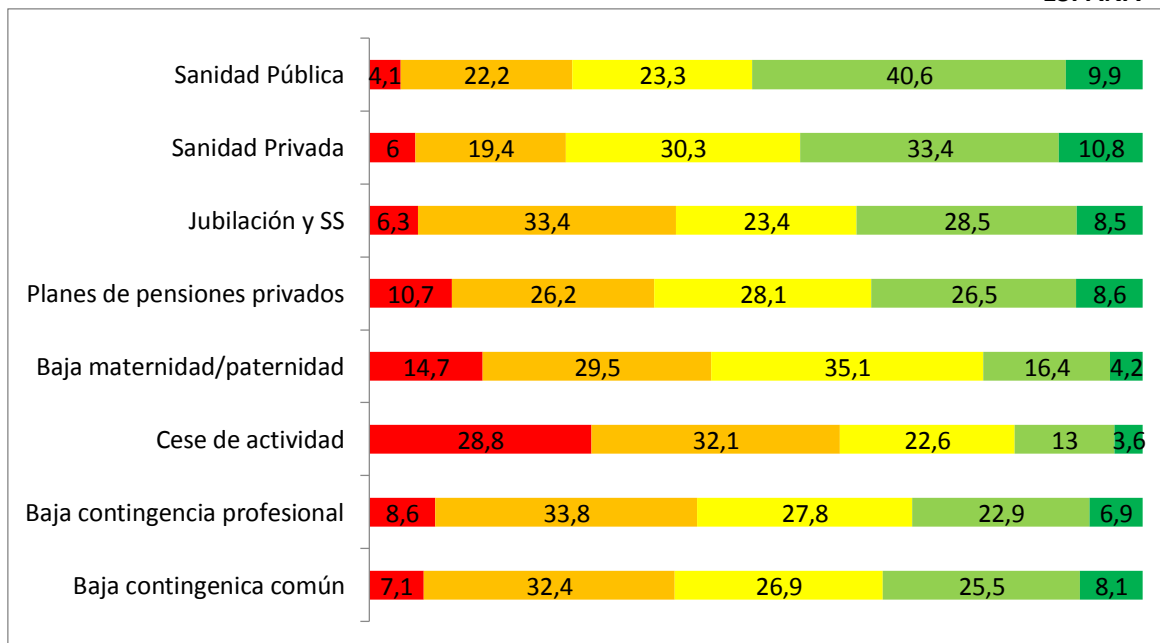


GRÁFICOS 8 Proporción de la muestra según el grado de confianza en las prestaciones públicas y privadas

## ANDALUCÍA



## ESPAÑA



FUENTE: Federación Nacional de Asociaciones de Trabajadores Autónomos – ATA (Febrero 2019)

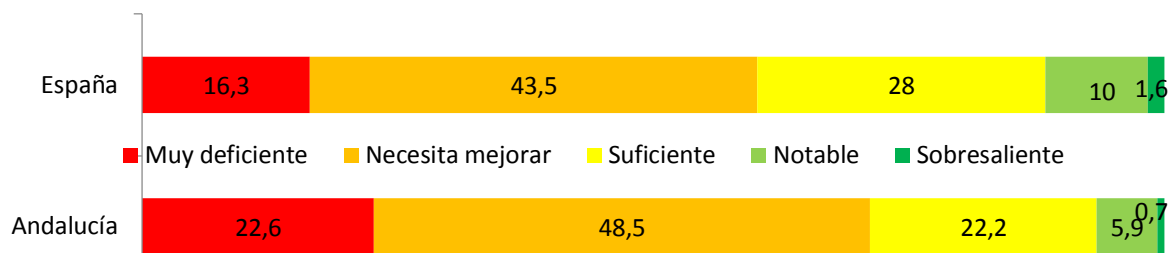
Al respecto de la prestación por baja de maternidad/paternidad, el dato de aquellos participantes andaluces que confían poco o nada en esta prestación social, suman el 46,3%. Sin embargo, la categoría mayoritaria se sitúa en la indiferencia, que aglutina al 36,3% de los encuestados.

## El trabajador autónomo ante la previsión social

Las prestaciones por bajas, tanto por enfermedad común como profesional, tienen respuestas y porcentajes muy similares en los grados de confianza, siendo poca o nada la confianza que tienen la mayoría de los encuestados, alrededor del 47% en ambos casos, frente a aquellos que confían bastante o mucho, que no llegan a superar el 30% en ninguno de los dos casos.

Pero sin duda, la cobertura peor valorada es la prestación por cese de actividad, como ocurría también a nivel nacional, pero con una desconfianza aún mayor en el caso andaluz. El 38,9% de los autónomos andaluces que han participado en el estudio manifiestan tener poca confianza en este derecho, mientras que un 35,9% dice no confiar nada. En la misma línea de lo apuntado en el análisis a nivel nacional, las dificultades para el acceso a esta prestación la convierten en una prestación poco fiable para el colectivo.

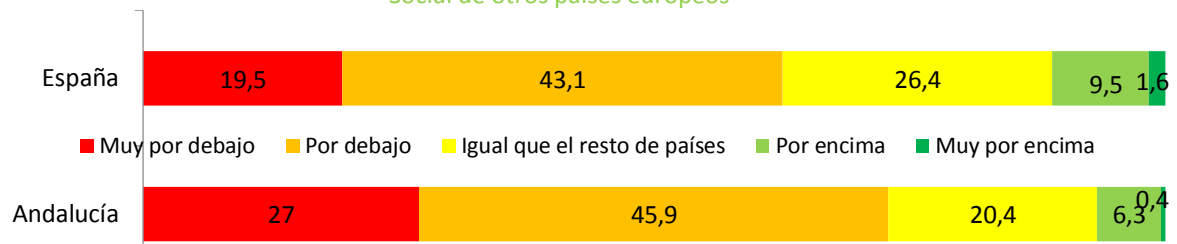
GRÁFICO 9 Proporción de la muestra según la valoración del sistema público estatal de la Seguridad Social



FUENTE: Federación Nacional de Asociaciones de Trabajadores Autónomos – ATA (Febrero 2019)

En Andalucía, la valoración general del sistema público de Seguridad Social es negativa, incluso peor que la que otorga la media a nivel nacional. Casi la mitad de los encuestados, en concreto el 48,5%, considera que el sistema necesita mejorar y el 22,6% lo considera muy deficiente. Por tanto, los que aprueban el sistema con un suficiente son sólo el 22,2% y aquellos que lo valoran con un notable o sobresaliente suman el 6,6% del total de la muestra en esta comunidad autónoma.

GRÁFICO 10 Proporción de la muestra según la valoración del RETA respecto a los sistemas de Seguridad Social de otros países europeos



FUENTE: Federación Nacional de Asociaciones de Trabajadores Autónomos – ATA (Febrero 2019)

Pero sin duda es, en la comparativa con los sistemas del resto de países de Europa, dónde la valoración es más baja. Así ocurre con los resultados generales y se acusa aún más entre los encuestados en Andalucía, de los que un 72,9% consideran que la relación entre RETA y coberturas está por debajo o muy por debajo en España respecto del resto de países, frente a sólo un 6,7% que creen que el sistema español está por encima o muy por encima del resto países.