

Informe “El trabajador autónomo ante la previsión social”**Uno de cada tres autónomos de Castilla-La Mancha está dispuesto a subir su base de cotización a la Seguridad Social**

- *El 17,3% de los autónomos castellanomanchegos encuestados prefiere invertir el dinero en la contratación de planes privados antes que subir su base de cotización.*
- *Únicamente el 2,6% de los autónomos de Castilla-La Mancha conocen en profundidad las prestaciones sociales a las que le da derecho su cotización a la Seguridad Social.*
- *Seis de cada diez autónomos (59,7%) de Castilla-La Mancha afirma tener contratados servicios privados complementarios para su protección social.*
- *De los autónomos que tienen contratados servicios privados para su protección social, el producto que más se contrata son los planes de pensiones, con el que cuentan el 57,5% de los autónomos de la región con planes privados.*
- *El 79% de los autónomos castellanomanchegos no confía en la prestación por cese de actividad.*
- *Siete de cada diez autónomos (71,3%) considera que el sistema español está por debajo de el del resto de países europeos.*
- *ATA y Fundación MAPFRE señalan la necesidad de concienciar al colectivo de sus derechos y deberes en cuanto a las prestaciones sociales y el ahorro-previsión*

**Toledo, 13 de noviembre de 2019.** El 36,5% de los autónomos de Castilla-La Mancha se muestra dispuesto a subir su base de cotización a la Seguridad Social, de los que el 28,8% supedita dicho aumento a la mejora de las prestaciones a las que tienen derecho, según se desprende del informe “*El trabajador autónomo ante la previsión social*” realizado por la Federación Nacional de Asociaciones de Trabajadores Autónomos, ATA para Fundación MAPFRE.

Frente a esto, el 38,5% afirma no estar dispuesto a subirse su base de cotización porque no tiene ingresos suficientes que se lo permitan. Por último, el 17,3% de los autónomos castellanomanchegos encuestados prefiere invertir el dinero en la contratación de planes privados porque consideran que son mejores que las prestaciones que recibirán del sistema público, cifra ligeramente superior al registrado de media en el conjunto nacional, donde el porcentaje de autónomos que confía en los planes privados más que en los públicos se sitúa en el 13,2%.

El estudio, fruto de una encuesta realizada a más de 1.800 trabajadores autónomos, tiene como finalidad analizar la aproximación de los autónomos a los sistemas de previsión social, públicos y complementarios, e incrementar su conocimiento financiero y asegurador para que puedan tomar decisiones más informadas sobre su futuro.

“Entre los objetivos que tiene Fundación MAPFRE está la promoción de una mayor cultura financiera y aseguradora”, señala Emilio Selas Martín de Toro representante de Fundación MAPFRE en Toledo, Cuenca y Ciudad Real. “Cuanta más información tengan los ciudadanos, mejores decisiones podrán tomar sobre su futuro y, hablando de ahorro complementario y de pensiones, las decisiones tienen que tomarse 20 o 30 años antes del momento de la jubilación, para lo cual es imprescindible estar bien informado. Por eso trabajamos la difusión de esos conocimientos fomentando estudios para colectivos concretos, como este de ATA, o a través de iniciativas como el portal Seguros y pensiones para todos “

TABLA 12 *Proporción de la muestra según si estarían dispuestos o no a cambiar su base de cotización*

	C-LM	España
NO, COTIZO POR LA MÍNIMA PORQUE NO TENGO INGRESOS SUFICIENTES PARA COTIZAR MÁS.	38,5	38,2
DEPENDIENDO DE LAS COBERTURAS QUE INCLUYEREN, ASÍ COMO LAS MEJORAS DE LAS MISMAS	28,8	28,7
NO, CREO QUE ES MÁS SEGURO CONTRATAR PLANES PRIVADOS	17,3	13,2
SI, CONSIDERO QUE LAS MEJORES PRESTACIONES SON PÚBLICAS.	7,7	9,2
Ns/Nc	7,7	10,7
Total	100	100

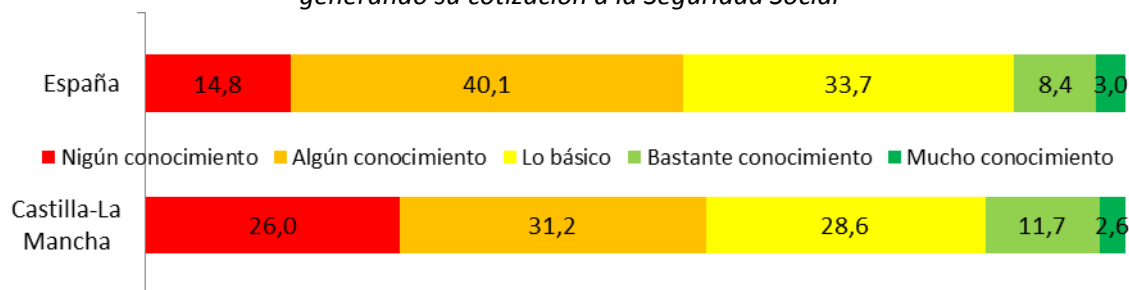
FUENTE: Federación Nacional de Asociaciones de Trabajadores Autónomos – ATA (Febrero 2019)

### **LA MITAD DE LOS AUTÓNOMOS DESCONOCE SUS DERECHOS POR EL ABONO DE LA CUOTA**

Ante esta situación, el estudio realizado por ATA evalúa el conocimiento que los autónomos de Castilla-La Mancha creen tener sobre cuáles son los derechos que se derivan de sus cotizaciones. El resultado: más de la mitad de los autónomos encuestados en Castilla-La Mancha – el 57,2% – consideran tener ningún o algún conocimiento que no llega ni a lo básico de las prestaciones que les generan sus cotizaciones a la Seguridad Social. A ello hay que sumar que el 28,6% considera que sabe lo básico. Tan solo el 2,6% de los autónomos encuestados considera que tiene un conocimiento en profundidad de las prestaciones a las que tiene derecho por ser autónomo y cotizar a la Seguridad Social y el 11,7% responde que cree tener bastante conocimiento.

“Es decir, el 85,8% de los trabajadores por cuenta propia castellanomanchegos apenas saben que la cuota que abonan cada mes a la Seguridad Social no sólo les garantiza el acceso a una pensión en el momento de la jubilación, sino que también les cubre en caso de maternidad, paternidad, viudedad, orfandad, incapacidad temporal o permanente por enfermedad o por accidente laboral, y el cese de actividad”, apunta José Luis Perea, secretario general de ATA.

GRÁFICO 3 *Proporción de la muestra según el grado de conocimiento sobre las prestaciones sociales que está generando su cotización a la Seguridad Social*



FUENTE: Federación Nacional de Asociaciones de Trabajadores Autónomos – ATA (Febrero 2019)

La Seguridad Social establece para 2019 la base de cotización mínima en 944,40 €/mes y la máxima en 4.070,10 €/mes. De entre estas dos cifras los autónomos pueden escoger la cantidad por la que desean pagar (el 30% de la base elegida es lo que se cotiza). Ese 30% se distribuye:

- 28,30% - Contingencias comunes.
- 0,90% - Contingencias profesionales.
- 0,70% - Cese de actividad
- 0,10% - Formación profesional.

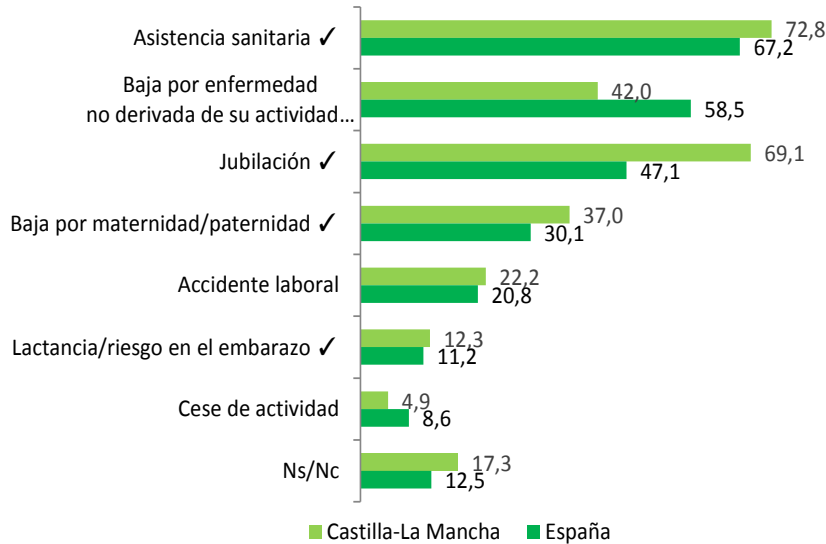
Este desconocimiento lleva a muchos autónomos de Castilla-La Mancha a confundir las contingencias comunes con las profesionales o a no saber que tienen derecho a algunas coberturas como la maternidad o la paternidad. Resulta llamativo que esta falta de información se dé en estos momentos cuando desde el 1 de enero de 2019 todos los autónomos están cubiertos por todas las contingencias posibles tras el decreto ley de 28/2018 que las organizaciones de autónomos pactaron con el Gobierno de Pedro Sánchez.

Desglosando las diferentes prestaciones sociales incluidas en la cotización, el derecho a la asistencia sanitaria es la más conocida por los autónomos de Castilla-La Mancha; concretamente el 72,8% afirma conocer que su cotización le da derecho a la misma. Por el contrario, únicamente el 12,3% de los autónomos encuestados desde la Federación Nacional de Asociaciones de Trabajadores Autónomos afirma conocer que la prestación por lactancia o riesgo en el embarazo está incluida dentro de su cotización por contingencias comunes.

Si se comparan los resultados obtenidos en Castilla-La Mancha con los del conjunto nacional, se comprueba cómo mientras siete de cada diez – el 69,1% – de los trabajadores por cuenta propia encuestados en Castilla-La Mancha sabe que su cotización por contingencias comunes a la Seguridad Social es lo que le dará el derecho a un futura prestación de jubilación, el porcentaje a nivel nacional desciende hasta el 47,1% del total de encuestados.

En cuanto a las contingencias profesionales, donde la única posibilidad correcta era el accidente laboral (es la única prestación que cubre esta cotización), es inferior en esta comunidad la a la media nacional: en Castilla-La Mancha sólo alcanza el 43,2% frente al 66,2% del resultado global. También en esta pregunta destaca el alto porcentaje de los que optan por responder que “No saben o No contestan”, que suman el 44,4% frente al 21,8% de los que no sabían o no contestaban a nivel nacional.

GRÁFICO 4 Proporción de la muestra según conocimiento de cuáles son las prestaciones sociales incluidas en la cotización por contingencias comunes



FUENTE: Federación Nacional de Asociaciones de Trabajadores Autónomos – ATA (Febrero 2019)

GRÁFICO 5 Proporción de la muestra según conocimiento de cuáles son las prestaciones sociales incluidas en la cotización por contingencias profesionales



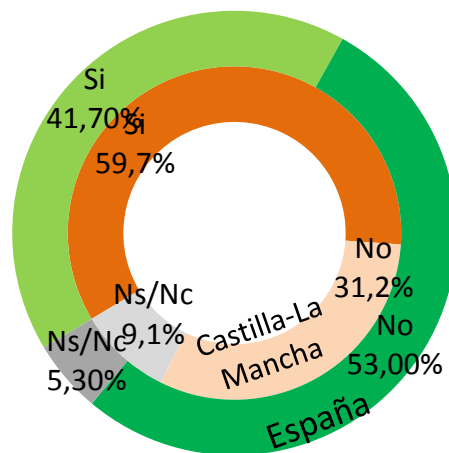
FUENTE: Federación Nacional de Asociaciones de Trabajadores Autónomos – ATA (Febrero 2019)

A parte de las coberturas a las que tienen derecho los autónomos por parte del sistema público de la Seguridad Social, son mayoría los que afirman tener contratados servicios privados de protección social. Con 17 puntos porcentuales más que entre los encuestados en el conjunto de España, un 59,7% de los autónomos de esta región cuentan con servicios privados para su protección social.

En cuanto a las prestaciones privadas por las que apuestan los encuestados en Castilla-La Mancha es el plan de pensiones el producto que más autónomos tienen contratado, el 57,5% del total y muy por encima del 41,2% obtenido a nivel nacional.

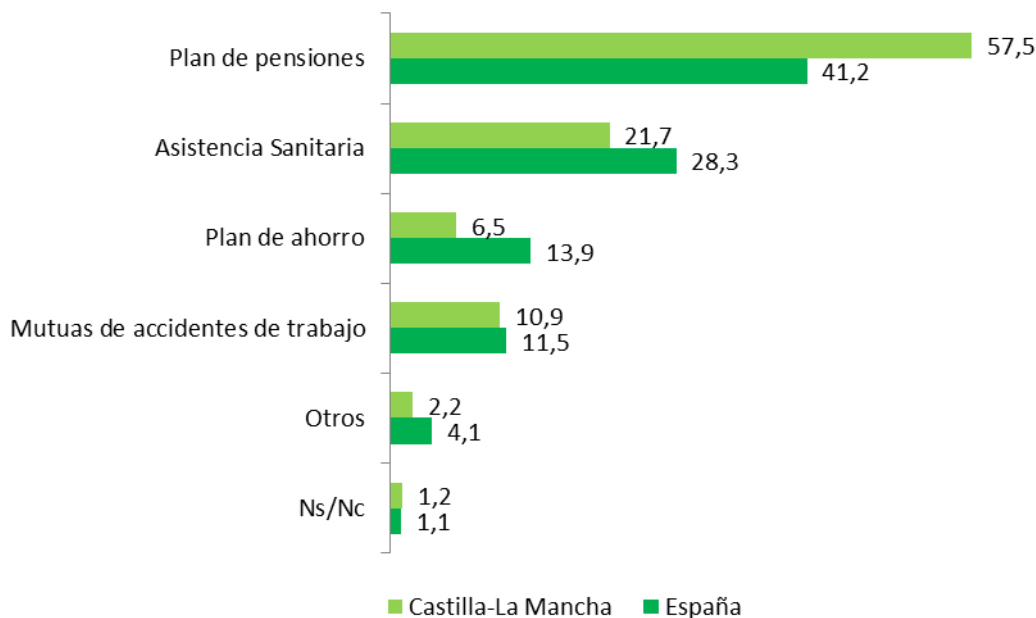
Al igual que a nivel nacional, el segundo servicio que más afirman contratar son los seguros de asistencia sanitaria, con el que cuenta el 21,7%, menos de la mitad que los planes de pensiones.

GRÁFICO 6 *Proporción de la muestra según si tienen contratados algún tipo de seguro/plan/otros privados para cubrir las necesidades*



FUENTE: Federación Nacional de Asociaciones de Trabajadores Autónomos – ATA (Febrero 2019)

GRÁFICO 8 *Proporción de la muestra según el tipo de seguro/plan/otros privados que tienen contratados para cubrir las necesidades*



FUENTE: Federación Nacional de Asociaciones de Trabajadores Autónomos – ATA (Febrero 2019)

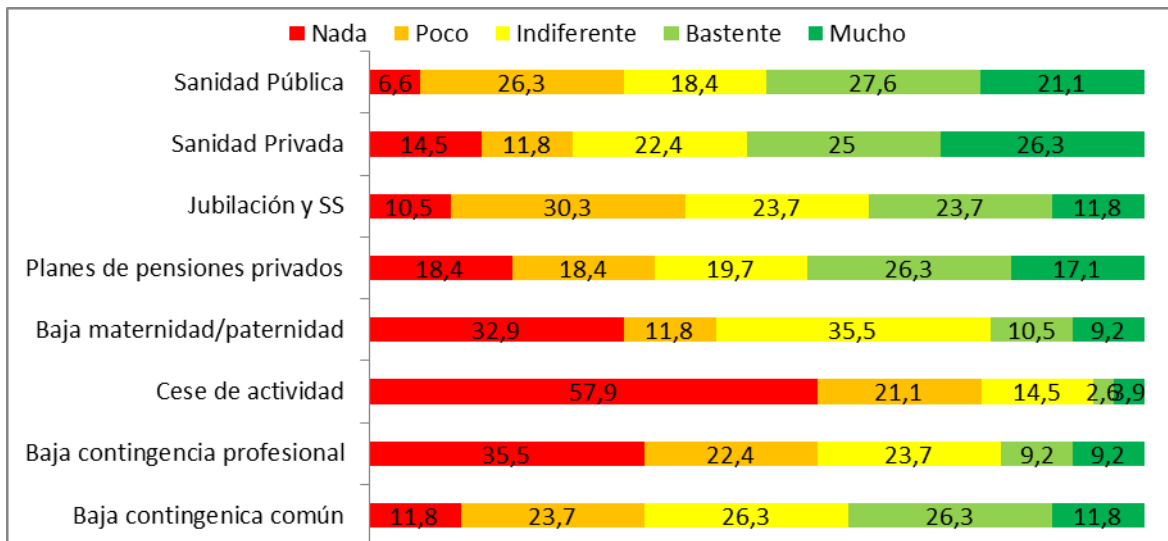
El **cese de actividad es una de las prestaciones menos conocidas por los autónomos en la Castilla-La Mancha**. Esta prestación se extendió a todo el colectivo a principios de año: desde el 1 de enero los prácticamente 150.000 afiliados al RETA en la comunidad cotizan un 0,70 % que se incluye en la cuota mensual de 283,35 euros, en el caso de los autónomos que cotizan por la base mínima a la Seguridad Social.

Y es especialmente significativa la desconfianza que el colectivo tiene en esta cobertura. Ocho de cada diez autónomos encuestados en Castilla-La Mancha – el 79% - tiene poca o ninguna confianza en percibir esta prestación en caso de que tenga que echar el cierre de su negocio. Únicamente el 3,9% de los autónomos castellanomanchegos muestra un alto grado de confianza en esta prestación.

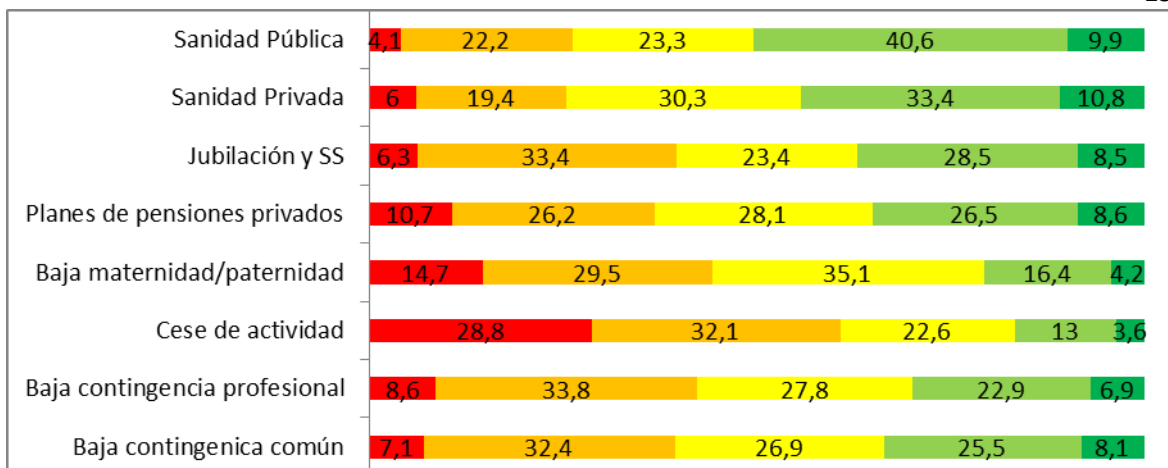
El resto de prestaciones reciben también grados de confianza bastante bajos por parte de los trabajadores por cuenta propia de Castilla-La Mancha, destacando además del cese de actividad las prestaciones por bajas por enfermedades profesionales. Confían poco o nada en ellas el 57,9% de los encuestados en la región.

Por el contrario, los participantes castellanomanchegos confían en grados muy altos en el sistema sanitario, tanto en sus servicios públicos, como en los privados. En el primero, afirman confiar bastante o mucho el 48,7%, casi igualado al porcentaje que suman ambas categorías a nivel nacional, pero con un notable 21,1% de autónomos en esta región que dicen confiar mucho en la sanidad pública. Por su parte, confían en la sanidad privada, bastante o mucho, el 41,3% de los participantes en esta encuesta.

GRÁFICOS 9 *Proporción de la muestra según el grado de confianza en las prestaciones públicas y privadas*  
**CASTILLA-LA MANCHA**



**ESPAÑA**



FUENTE: Federación Nacional de Asociaciones de Trabajadores Autónomos – ATA (Febrero 2019)



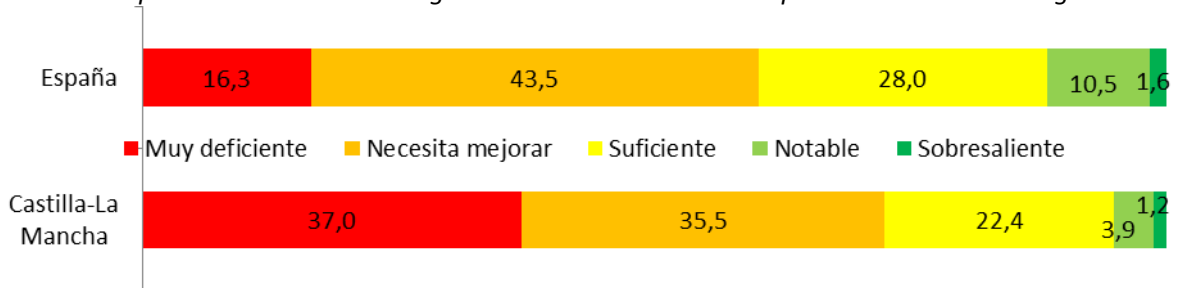
**EL 72,5% DE LOS AUTÓNOMOS CASTELLANOMANCHEGOS SUSPENDEN A LA SEGURIDAD SOCIAL**

El estudio realizado por ATA para Fundación MAPFRE analiza igualmente cuál es la valoración del colectivo del sistema de Seguridad Social en general y cómo lo ven en comparación con la carga impositiva y los servicios del resto de países europeos.

Este sentimiento de mala información y desconocimiento que tienen los autónomos en los sistemas de protección social tiene como consecuencia la baja valoración de las prestaciones de ambos sectores. Así, el 72,5% de los autónomos castellanomanchegos suspenden al sistema público y el 22,4% le da un suficiente por nota.

Únicamente el sólo 5,1% de los autónomos encuestados valora como notable o sobresaliente el sistema público estatal de la Seguridad Social, frente al 12,1% que los hace a nivel nacional.

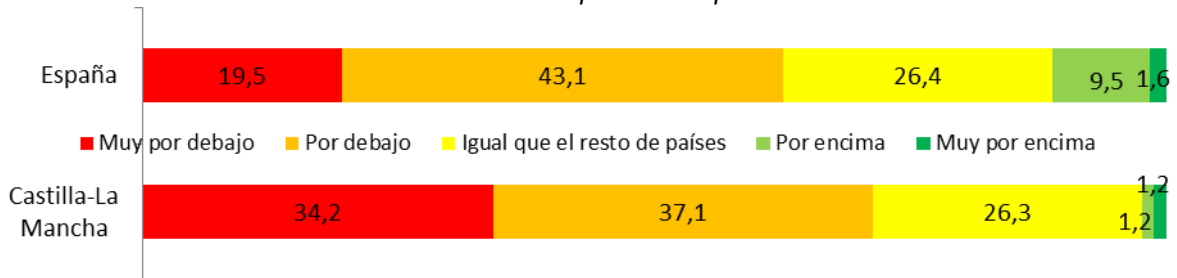
GRÁFICO 10 *Proporción de la muestra según la valoración del sistema público estatal de la Seguridad Social*



FUENTE: Federación Nacional de Asociaciones de Trabajadores Autónomos – ATA (Febrero 2019)

No sale mejor parado el sistema español en la comparativa con el de los países del resto de la UE a ojos de los autónomos que han respondido a la encuesta: un **71,3% consideran que el sistema español está por debajo o muy por debajo del resto de países europeos**. Frente a esto, únicamente un 2,4% que creen que el sistema español está por encima o muy por encima del resto países, porcentaje muy alejado del 11,1% registrado, de media, en el conjunto nacional.

GRÁFICO 11 *Proporción de la muestra según la valoración del RETA respecto a los sistemas de Seguridad Social de otros países europeos*



FUENTE: Federación Nacional de Asociaciones de Trabajadores Autónomos – ATA (Febrero 2019)

“Parece clara la falta de información, en este sentido, por ser España punta de lanza en la igualdad de derechos de los trabajadores autónomos, siendo el único Estado que cuenta con un Estatuto del Trabajo Autónomo, pieza fundamental en la igualdad de los derechos de los trabajadores”, señala José Luis Perea.

Como conclusión al estudio, ambas entidades señalan la necesidad de abordar una campaña de concienciación entre el colectivo de los beneficios que les puede suponer aumentar, en la medida de lo posible, su base de cotización y que sirva igualmente para que tomen mayor conciencia de las prestaciones a las que tienen derecho.