

Los autónomos no aguantarían un segundo confinamiento

El 70% de los autónomos tendría problemas para mantener su actividad o negocio en caso de nuevo confinamiento

- *Uno de cada tres autónomos (33,7%) se ha visto afectado por la morosidad.*
- *El 60,2% han visto ya reducida su facturación, comparado con el año pasado en un 60% o más.*
- *Un 50,9% que creen que su actividad caerá en 2020 más de un 60%.*
- *Sólo el 6,3% de los autónomos encuestados han continuado percibiendo la prestación por cese de actividad. Un 44,7% no son actualmente beneficiarios de la prestación y casi otro 40% (39,7%) tienen exoneradas las cuotas.*
- *Uno de cada tres autónomos ha accedido a la financiación a través de un ICO.*
- *De los autónomos que han tenido que utilizar la figura del ERTE parcial o total (59,1%), casi la mitad aseguran que han recuperado a toda su plantilla (48,2%) y el 23,9% al menos a alguno de sus integrantes de la plantilla.*
- *La mitad de los autónomos que creen que se mantendrán el empleo de todas las personas que trabajan junto a él a lo largo de este año. Sin embargo, un 32,2% cree que tendrá que disminuir su plantilla.*
- *Uno de cada diez autónomos cree que va a tener que cerrar (9,3%).*
- *Los autónomos suspenden las medidas puestas en marcha por todas las administraciones públicas.*

Madrid, 21 de julio de 2020. A pesar de que ya llevamos unas semanas viviendo en nuestra nueva "normalidad" los contagios de Covid19 en España, aunque en menor número siguen produciéndose y eso nos lleva a una incertidumbre en lo económico que se refleja en las respuestas de este cuarto Barómetro ATA que presentamos. Aunque volveremos a esa información más adelante queremos destacar que los autónomos aseguran que su actividad no aguantaría un segundo confinamiento. Exactamente un 70,3% de los autónomos (ver tabla 13 de este documento) han respondido que significaría el cierre definitivo de su negocio (16,9%), que es posible que significara el cierre definitivo (38,2%) o que al menos tendría que reducir el tamaño de su empresa para poder continuar (15,7%).

Este es uno de los resultados que se extraen de una encuesta realizada por la Federación Nacional de Asociaciones de Trabajadores Autónomos- ATA entre el 14 y el 18 de julio de 2020. Se han recibido 2.045 respuestas dándose por válidas 1.987, comprobando que se cumplen los extractos representativos por comunidad autónoma y sector, así como el margen de error válido, ya que 1.987 respuestas para una población finita de 3.245.252 (número de afiliados al RETA en junio 2020) y a nivel de confianza de 95%, el margen de error de 1,9 %, teniendo en cuenta la heterogeneidad del colectivo (pq 0,75).

SITUACIÓN DE SU NEGOCIO ACTUALMENTE

En primer lugar, y ante la incertidumbre ya comentada, hemos querido conocer la situación de los autónomos y sus actividades actualmente. 8 de cada 10 autónomos (el 79%) aseguran que la facturación de su negocio se ha visto reducida respecto a la del año anterior. Uno de cada diez asegura que se ha mantenido y un 4,5% considera que incluso ha aumentado (tabla 1).

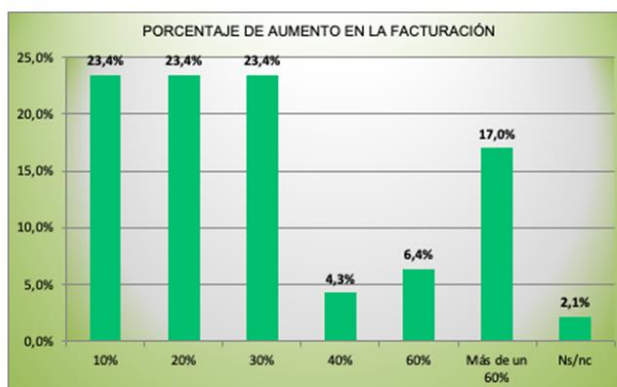
TABLA 1: NIVEL DE FACTURACIÓN DE LOS AUTÓNOMOS EN 2020

BALANCE DE LA FACTURACIÓN RESPECTO AL AÑO ANTERIOR		
Se ha mantiene igual	271	13,7%
Ha aumentado.	89	4,5%
Ha disminuido.	1570	79,0%
Ns/nc.	57	2,9%
TOTAL	1987	100,0%

Fuente: Federación Nacional de Asociaciones de Trabajadores Autónomos-ATA, Julio 2020

Si nos detenemos en los que aseguran que ha aumentado su facturación (gráfico 1) podemos afirmar que este incremento ha sido para la mayoría (70,2%) un incremento entre un 10 y un 30% de su facturación con respecto a la del año anterior. El 17% de ese 4,5% que asegura que su negocio va mejor ahora que el año pasado ha incrementado la facturación en más de un 60%.

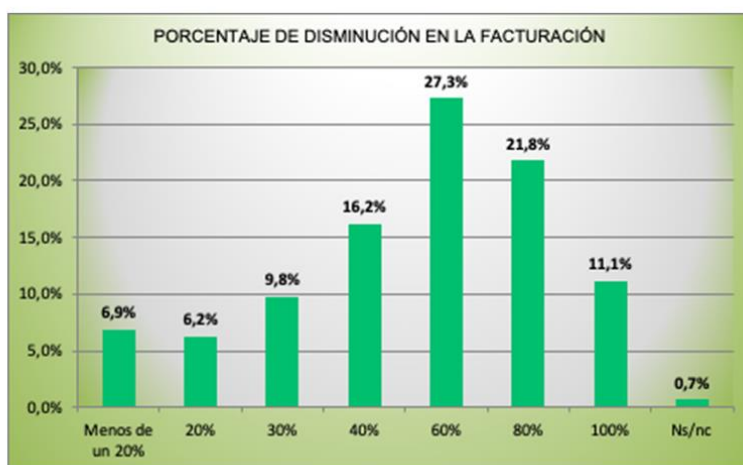
GRÁFICO 1: PORCENTAJE DEL AUMENTO DE LA FACTURACIÓN, DE AQUELLOS QUE DICEN QUE SU NEGOCIO HA AUMENTADO LA FACTURACIÓN



Fuente: Federación Nacional de Asociaciones de Trabajadores Autónomos-ATA, Julio 2020

Mucho más complicada está siendo la situación para ese 70% que asegura que su facturación se ha visto reducida. Especialmente para un 11,1% de los autónomos que no está ingresando nada. El 60,2% han visto reducida su facturación, comparado con el año pasado en un 60% o más.

GRÁFICO 2: PORCENTAJE DE LA DISMINUCIÓN DE LA FACTURACIÓN, DE AQUELLOS QUE DICEN QUE SU NEGOCIO HA DISMINUIDO LA FACTURACIÓN



Fuente: Federación Nacional de Asociaciones de Trabajadores Autónomos-ATA, Julio 2020

La morosidad es siempre uno de los principales problemas de los autónomos. En este barómetro uno de cada tres autónomos nos asegura que la sufren (el 33,7%), El 19,1% es de las grandes empresas privadas de las que esperan que se les abonen sus facturas por trabajos ya realizados.

TABLA 2: AUTÓNOMOS AFECTADO POR LA MOROSIDAD PÚBLICA O PRIVADA

NEGOCIOS AFECTADOS POR LA MOROSIDAD PÚBLICA/PRIVADA		
Si, por parte de entidades públicas.	100	5,0%
Si, por parte de entidades privadas.	379	19,1%
Si, por parte de entidades públicas y privadas.	192	9,6%
No	1190	59,9%
Ns/nc.	126	6,4%
TOTAL	1987	100,0%

Fuente: Federación Nacional de Asociaciones de Trabajadores Autónomos-ATA, Julio 2020

MEDIDAS APLICADAS POR LOS AUTÓNOMOS PARA FRENAR LA BAJADA DE ACTIVIDAD

La segunda parte de nuestra encuesta analiza las medidas aplicadas por los autónomos para intentar paliar esa bajada de facturación que han tenido la mayoría de ellos. Como se muestra en la siguiente tabla (tabla 3), sólo el 6,3% de los autónomos encuestados han continuado percibiendo la prestación por cese de actividad. Un 44,7% no son actualmente beneficiarios de la prestación y casi otro 40% (39,7%) tienen exoneradas las cuotas.

TABLA 3: AUTÓNOMOS SEGÚN SI HAN CONTINUADO DISFRUTANDO A LA PRESTACIÓN DE CESE DE ACTIVIDAD EXTRAORDINARIA DE LAS MUTUAS.

BENEFICIARIOS QUE HAN CONTINUADO SIENDO BENEFICIARIOS DEL CESE DE ACTIVIDAD EXTRAORDINARIO		
Si	125	6,3%
Tengo exoneradas las cuotas	789	39,7%
No	888	44,7%
Ns/nc	185	9,3%
TOTAL	1987	100%

Fuente: Federación Nacional de Asociaciones de Trabajadores Autónomos-ATA, Julio 2020

Otra de las posibles soluciones para obtener liquidez en los autónomos es la solicitud de financiación, generalmente créditos y específicamente ICOs. Consultados los autónomos en este aspecto, destacamos que el 24,3% de los autónomos encuestados en este Barómetro han solicitado financiación a su entidad bancaria y ésta lo ha concedido sin problemas. En el lado contrario se encuentran los que la han solicitado pero se la han denegado (un 16,7%) o un tercio de los autónomos que aseguran que no la han necesitado un 33,1%. Sumando aquellos que lo han recibido sin problemas y los que lo han recibido pero por una cantidad inferior a la que la solicitaban podemos decir que uno de cada 3 autónomos han obtenido ya financiación (30%) y que casi el 19% (6 % está esperando y un 12,9% lo va a hacer) está pendiente de respuesta.

TABLA 4: AUTÓNOMOS SEGÚN SI HAN SOLICITADO FINANCIACIÓN O NO.

AUTÓNOMOS SEGÚN SI HAN SOLICITADO FINANCIACIÓN O NO		
Sí y me lo han concedido sin problemas	483	24,3%
Sí, pero me han concedido menos de lo que necesito	113	5,7%
Sí, lo he solicitado, pero todavía no me han contestado.	119	6,0%
Sí, lo he solicitado, pero me lo han denegado.	332	16,7%
No, no he necesitado solicitar financiación.	658	33,1%
No, no lo he solicitado, pero lo haré en breve.	256	12,9%
Ns/nc.	26	1,3%
TOTAL	1987	100%

Fuente: Federación Nacional de Asociaciones de Trabajadores Autónomos-ATA, Julio 2020

Una parte importante de los gastos que tienen los autónomos son los salarios y cotizaciones de sus empleados. Ante esta situación, en este cuarto barómetro que realizamos destaca que nos aseguran el 53,2% que han realizado un ERTE por el 100% de su plantilla. En el lado contrario, uno de cada cinco autónomos han podido mantener el 100% de sus empleados en su actividad. Uno de cada cuatro autónomos ha tenido que hacer un ERTE al 50% de su plantilla, reducir jornadas laborales o despedir trabajadores.

TABLA 5: MEDIDAS TOMADAS POR LOS AUTÓNOMOS EMPLEADORES CON SUS TRABAJADORES.

MEDIDAS TOMADAS POR LOS AUTÓNOMOS EMPLEADORES		
He realizado un ERTE al 100% de la plantilla.	389	53,2%
He tenido que hacer ERTE al 50% de la plantilla.	25	3,5%
He reducido la jornada laboral de los empleados, acogiéndome a un ERTE.	17	2,4%
He tenido que despedir.	134	18,3%
Mantengo el 100% de la plantilla.	144	19,7%
Ns/nc.	21	2,9%
TOTAL	732	100,0%

Fuente: Federación Nacional de Asociaciones de Trabajadores Autónomos-ATA, Julio 2020

De los autónomos que han tenido que utilizar la figura del ERTE en alguna de sus modalidades antes descritas (59,1%), casi la mitad aseguran que han recuperado a toda su plantilla (48,2%) y el 23,9% al menos a alguno de sus integrantes de la plantilla. El 1,8% lo hará en los próximos días. Un 13,1% aun no sabe si podrá económicamente dar de alta a alguno de sus trabajadores. Y uno de cada diez, un 12,6%, no ha reincorporado a ningún miembro de la plantilla.

TABLA 6: SITUACIÓN DE LOS EMPLEADOS EN ERTE EN LA SITUACIÓN ACTUAL

REINCORPORACIÓN DE LOS TRABAJADORES DE AUTÓNOMOS AFECTADOS POR ERTE		
Sí a toda la plantilla.	208	48,2%
Sí a alguno, pero no a todos.	103	23,9%
No, pero lo haré en los próximos días.	8	1,8%
No y no sé si podré económicamente dar de alta alguien.	56	13,1%
No.	54	12,6%
Ns/nc.	2	0,5%
TOTAL	432	100,0%

Fuente: Federación Nacional de Asociaciones de Trabajadores Autónomos-ATA, Julio 2020

Respecto al mantenimiento de la plantilla tras los seis meses de incorporación el primer trabajador, el 32,9% de los autónomos que han contestado este cuarto Barómetro de ATA especial por la pandemia del Covid19 aseguran que podrá mantener a todos sus empleados.

Sin embargo uno de cada cuatro no cree que pueda hacerlo a los que hay que sumar los que no puedan mantener el otro 24,8% de los autónomos que contestan que mantendrán empleo pero reducirán el tamaño de su plantilla.

TABLA 7: MANTENIMIENTO DE LOS EMPLEADOS DURANTE 6 MESES DESDE LA PRIMERA ALTA. ¿PODRÁ MANTENER A LA PLANTILLA?

RESPECTO AL MANTENIMIENTO DE LA PLANTILLA PASADOS LOS 6 MESES DESDE LA INCORPORACIÓN DEL PRIMER TRABAJADOR		
Sí a toda la plantilla.	142	32,9%
Sí a alguno, pero no a todos.	107	24,8%
No.	111	25,7%
Ns/nc.	72	16,7%
TOTAL	432	100%

Fuente: Federación Nacional de Asociaciones de Trabajadores Autónomos-ATA, Julio 2020

VALORACIÓN DE LAS MEDIDAS PARA FRENAR LA CRISIS COVID-19

Una vez más hemos querido conocer cómo valoran los autónomos las medidas puestas en marcha por las Administraciones públicas (ya hemos analizado las acciones que los propios autónomos han iniciado). En general y de media, los autónomos suspenden las medidas tomadas por el Gobierno (ver tabla 8). La nota media es de un 3,81. El 61% de los autónomos le han 4 o menos, el 13,6% un 5. Y el 25,4% aprueban las medidas.

TABLA 8: VALORACIÓN Y NOTA MEDIDA DE LAS MEDIDAS ECONÓMICAS APROBADAS POR EL GOBIERNO CENTRAL

	1	2	3	4	5	6	7	8	9	10
NOTA (1-10) DE LAS MEDIDAS PUESTA EN MARCHA POR EL GOBIERNO	27,8%	9,1%	12,3%	11,8%	13,6%	8,8%	7,6%	5,7%	1,8%	1,5%
NOTA MEDIA	3,81									

Fuente: Federación Nacional de Asociaciones de Trabajadores Autónomos-ATA, Julio 2020

En el siguiente gráfico se puede observar la evolución de esta nota media que los autónomos han dado a las medidas puestas en marcha por el Gobierno. Y aunque en este cuarto Barómetro la nota ha subido más de un punto desde la primera impresión, si siendo un suspenso.

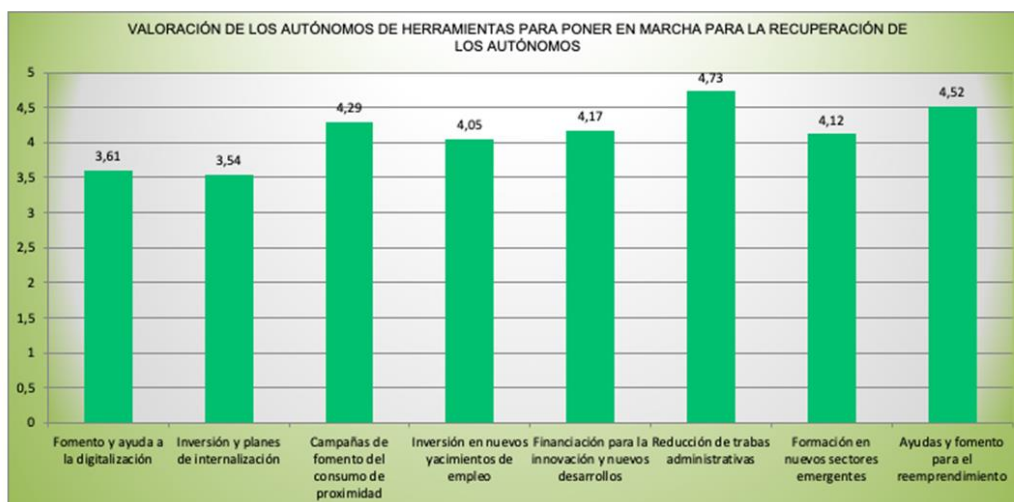
GRÁFICO 3: EVOLUCIÓN DE LA VALORACIÓN DE LAS MEDIDAS DEL GOBIERNO POR LOS AUTÓNOMOS



Fuente: Federación Nacional de Asociaciones de Trabajadores Autónomos-ATA, Julio 2020

En cuanto a las herramientas que se han planteado para hacer realidad la recuperación de las actividades de los autónomos en España. Los autónomos siguen priorizando la reducción de trabas administrativas como la principal herramienta a implantar. Los autónomos consideran muy necesario (una valoración del 4,52% sobre 5) que existan ayudas para el fomento del emprendimiento y con un 4,29 han colocado en tercera posición la necesidad de dar a conocer con campañas de publicidad específicas el fomento del consumo en comercios de proximidad. Aunque también es muy necesaria, la herramienta que menos urgente consideran los autónomos (un 3,54 sobre 5) es la necesidad de invertir en planes de internacionalización (ver gráfico 4).

GRÁFICO 4: VALORACIÓN DE HERRAMIENTAS A PONER EN MARCHA PARA LA RECUPERACIÓN DE LOS AUTÓNOMOS



Fuente: Federación Nacional de Asociaciones de Trabajadores Autónomos-ATA, Julio 2020

PREVISIÓN DEL MANTENIMIENTO DE LOS NEGOCIOS DE LOS AUTÓNOMOS PARA ESTE AÑO

El último apartado de este Barómetro de ATA en julio de 2020 analiza la opinión de los autónomos sobre si su negocio podrá mantenerse en actividad en este año.

En primer lugar, destaca que los autónomos encuestados consideran que su negocio en 2020 va a disminuir su facturación en un 86,3%, un 7% cree que se va a mantener y sólo el 2% cree que a final de año habrá facturado más en este complicado 2020 que en 2019 (ver tabla9). Ya hemos comentado al inicio de este informe que en julio de este año 8 de cada 10 autónomos (el 79%) aseguran que la facturación de su negocio se ha visto reducida respecto a la del año anterior.

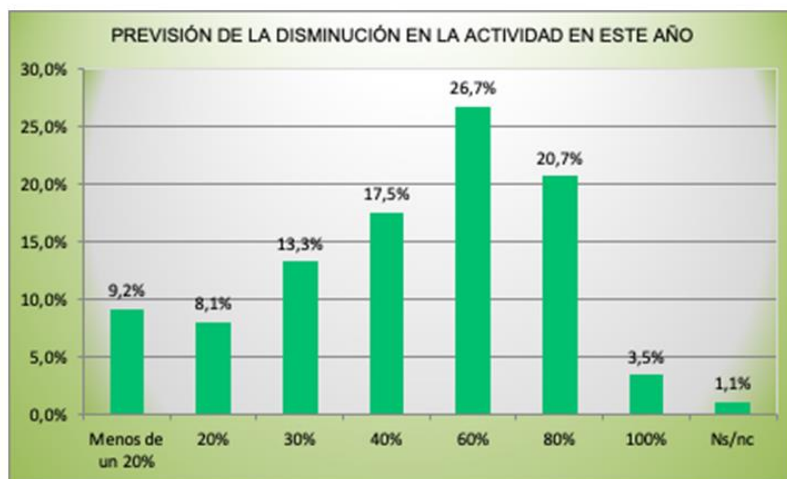
TABLA 9: PREVISIÓN DE LA FACTURACIÓN DE LOS AUTÓNOMOS PARA ESTE AÑO

PREVISIÓN DE LA FACTURACIÓN PARA ESTE AÑO		
Se mantendrá igual.	138	7,0%
Disminuirá.	1714	86,3%
Aumentará.	39	2,0%
Ns/nc	96	4,8%
TOTAL	1987	100%

Fuente: Federación Nacional de Asociaciones de Trabajadores Autónomos-ATA, Julio 2020

Si nos centramos en ese 86,3% de autónomos que creen que su facturación se reducirá y le preguntamos por cuánto se va a ver reducida esa actividad, pasamos del 60,25 que comentábamos en tablas anteriores que han visto reducida en un 60% o más su facturación hasta ahora comparado con el año 2019, al 50,9% que creen que su actividad caerá en 2020 más de un 60%. Menos de un 20% caerá la actividad, previsiblemente, de uno de cada diez autónomos (gráfico 4).

GRÁFICO 4: PREVISIÓN DEL PORCENTAJE QUE PREVÉN LOS AUTÓNOMOS QUE DISMINUIRÁ SU NEGOCIO ESTE AÑO



Fuente: Federación Nacional de Asociaciones de Trabajadores Autónomos-ATA, Julio 2020

De los que aseguran que crecerá su producción uno de cada tres cree que lo hará en un 30%. Y un 63,2% entre un 30% y algo menos de un 20%. Un 31,5% del 2 de autónomos que creen que aumentará su actividad creen que lo hará en un 60% o más.

GRÁFICO 5: PREVISIÓN DEL PORCENTAJE QUE PREVÉN LOS AUTÓNOMOS QUE AUMENTARÁ SU NEGOCIO ESTE AÑO



Fuente: Federación Nacional de Asociaciones de Trabajadores Autónomos-ATA, Julio 2020

Hemos preguntado a los autónomos que tiempo considera que necesitará la economía para recuperarse. El 65,9% cree que lo hará dentro de más de un año. De esos autónomos el 40% del total de encuestados creen que la economía se recuperará a partir del verano que viene,

dentro de 13 a 24 meses. Los más optimistas, un 3,1% de los autónomos encuestados creen que se recuperará en menos de 6 meses.

TABLA 10: PREVISIÓN DEL TIEMPO QUE TARDARÁ LA ECONOMÍA EN RECUPERARSE.

TIEMPO QUE PREVÉ QUE SE NECESITA LA ECONOMÍA PARA RECUPERARSE		
Menos de 6 meses	62	3,1%
De 6 a 12 meses	436	21,9%
De 13 a 24 meses.	795	40,0%
Más de 24 meses	514	25,9%
Ns/nc.	181	9,1%
TOTAL	1987	100%

Fuente: Federación Nacional de Asociaciones de Trabajadores Autónomos-ATA, Julio 2020

Continuando con las previsiones, los autónomos nos contestan que su previsión de poder mantener la plantilla en este 2020 es positiva para el 51% de los autónomos que creen que se mantendrán el empleo de todas las personas que trabajan junto a él. Sin embargo, un 32,2% cree que tendrá que disminuir su plantilla y un 1,5% que tendrá que ampliarla. Hay que destacar que un amplio 17,3% no sabe qué va a suceder con sus trabajadores en este año.

TABLA 11: PREVISIÓN DEL MANTENIMIENTO DE LA PLANTILLA PARA ESTE AÑO.

PREVISIÓN DEL MANTENIMIENTO DE LA PLANTILLA EN ESTE AÑO		
Se mantendrá igual.	1015	51,1%
Disminuirá.	600	30,2%
Aumentará.	29	1,5%
Ns/nc.	343	17,3%
TOTAL	1987	100%

Fuente: Federación Nacional de Asociaciones de Trabajadores Autónomos-ATA, Julio 2020

Y en cuanto al negocio en sí, los autónomos creen que seguirán con la actividad antes de que llegue Navidad (un 90,1%) aunque la mitad de ese 90% (el 47,2%) no sabe si podrá ir mucho más allá en el tiempo con ella. Uno de cada diez autónomos cree que va a tener que cerrar (9,3%).

TABLA 12: PREVISIÓN DEL MANTENIMIENTO DEL NEGOCIO PARA ESTE AÑO.

PERSPECTIVAS DE CONTINUIDAD DE SU NEGOCIO		
Seguiré con la actividad y no me planteo cerrar	853	42,9%
Seguiré con la actividad, pero no se si podré continuar.	986	47,2%
Tendré que cerrar.	185	9,3%
Ns/nc.	12	0,6%
TOTAL	1987	100%

Fuente: Federación Nacional de Asociaciones de Trabajadores Autónomos-ATA, Julio 2020

Para finalizar y como hemos comentado al inicio de este informe, exactamente un 70,3% de los autónomos (ver tabla 13 de este documento) han respondido que no podrían soportar un segundo confinamiento, ante la experiencia vivida. Significaría el cierre definitivo de su negocio (16,9%), que es posible que significara el cierre definitivo (38,2%9 o que al menos tendría que reducir el tamaño de su empresa para poder continuar (15,7%).

TABLA 13: PREVISIÓN DE LOS AUTÓNOMOS SI HUBIERA UN SEGUNDO CONFINAMIENTO

SITUACIÓN DE LOS AUTÓNOMOS SI HUBIERA UN SEGUNDO CONFINAMIENTO		
Significaría el cierre definitivo de mi negocio.	335	16,9%
Es posible que finalmente cerrase mi negocio.	758	38,2%
Tendría que reducir el tamaño de mi empresa para poder continuar.	312	15,7%
Podría continuar sin problemas.	223	11,2%
No afectaría, ya que mi actividad se considera esencial.	302	15,2%
Ns/nc.	56	2,8%
TOTAL	1987	100%

Fuente: Federación Nacional de Asociaciones de Trabajadores Autónomos-ATA, Julio 2020

PERFIL DE LA ENCUESTA

La Federación Nacional de Asociaciones de Trabajadores Autónomos-ATA ha realizado un cuestionario a una muestra representativa del colectivo de trabajadores autónomos entre los días 14 y 18 de julio sobre la previsión que tienen respecto a sus negocios.

Se han recibido 2.045 respuestas dándose por válidas 1.987, comprobando que se cumplen los extractos representativos por comunidad autónoma y sector, así como el margen de error válido, ya que respuestas dándose por válidas 1.987, comprobando que se cumplen los extractos representativos por comunidad autónoma y sector, así como el margen de error válido, ya que 1.987 respuestas para una población finita de 3.245.252 (número de afiliados al RETA en junio 2020) y a nivel de confianza de 95%, el margen de error de 1,9 %, teniendo en cuenta la heterogeneidad del colectivo (pq 0,75).

El objetivo principal del cuestionario es conocer la situación real del colectivo, así como ver su situación en el periodo de desescalada, haciendo hincapié en el funcionamiento de su actividad actualmente o para la semana entrante, se denota por los resultados la diferenciación entre comunidades autónomas o sectores.

En su mayoría el perfil de la muestra concuerda con el perfil del autónomo en España, así un 62% son varones de entre 40 y 54 años del sector servicios. Por porcentaje los autónomos encuestados se encuentran su mayoría en Madrid, Cataluña y Andalucía, comunidades que concentran mayor número de autónomos.

Respecto al tipología de empresa, más de la mitad de los autónomos que han participado en la encuesta no tienen trabajadores (63%), de igual manera por longevidad de los negocios los autónomos más representados son aquellos que llevan de 10 a 30 años con el negocio.

TABLA A: PERFIL DE LA MUESTRA POR SEXO.

PORCENTAJE DE ENCUESTADOS POR SEXO		
Hombre	1244	62,6%
Mujer	743	37,4%
TOTAL	1987	100,00%

Fuente: Federación Nacional de Asociaciones de Trabajadores Autónomos-ATA, Julio 2020

TABLA B: PERFIL DE LA MUESTRA POR EDAD

PORCENTAJE DE ENCUESTADOS POR EDAD

Menos de 25 años	2	0,1%
25 a 39 años	280	14,1%
40 a 54 años	950	47,8%
55 o más años	754	38,0%
TOTAL	1987	38,06%

Fuente: Federación Nacional de Asociaciones de Trabajadores Autónomos-ATA, Julio 2020

GRÁFICO A: PERFIL DE LA MUESTRA POR COMUNIDAD AUTÓNOMA



Fuente: Federación Nacional de Asociaciones de Trabajadores Autónomos-ATA, Julio 2020

TABLA D: PERFIL DE LA MUESTRA SEGÚN LA ANTIGÜEDAD DE LA EMPRESA

PORCENTAJE DE ENCUESTADOS SEGÚN TAMAÑO EMPRESA		
Menos de 1 año.	73	3,7%
De 1 hasta 3 años.	220	11,1%
De 3 hasta 5 años.	169	8,5%
De 5 hasta 10 años.	273	13,7%
De 10 hasta 20 años.	467	23,5%
De 20 hasta 50 años.	730	36,7%
De 50 y más años.	55	2,8%
TOTAL	1987	100,0%

Federación Nacional de Asociaciones de Trabajadores Autónomos

Diego de León, 50. 28006 Madrid
ANA RIAÑO – GELES MARTÍNEZ (Prensa ATA)
e mail: prensa@ata.es - comunicacion@ata.es
914445850 - 638 97 84 57 - 619 09 98 79

Fuente: Federación Nacional de Asociaciones de Trabajadores Autónomos-ATA, Julio 2020

TABLA E: PERFIL DE LA MUESTRA SEGÚN SECTOR DE ACTIVIDAD

PORCENTAJE DE ENCUESTADOS POR RAMA DE ACTIVIDAD		
Agricultura	15	0,8%
Industria	100	5,0%
Comercio	476	24,0%
Construcción	254	12,8%
Hostelería	85	4,3%
Información y comunicación	109	5,5%
Actividades financieras y seguros	47	2,4%
Actividades inmobiliarias	38	1,9%
Actividades profesionales y científicas	38	1,9%
Actividades administrativas	96	4,8%
Educación	36	1,8%
Transporte	120	6,1%
Actividades sanitarias	128	6,4%
Actividades artísticas	83	4,2%
Otros servicios	363	18,3%
TOTAL	1987	100,0%

Fuente: Federación Nacional de Asociaciones de Trabajadores Autónomos-ATA, Julio 2020

TABLA F: PERFIL DE LA MUESTRA SEGÚN TAMAÑO DE LA EMPRESA

PORCENTAJE DE ENCUESTADOS SEGÚN TAMAÑO EMPRESA		
Si	732	36,9%
No	1255	63,2%
TOTAL	1987	100,0%

Fuente: Federación Nacional de Asociaciones de Trabajadores Autónomos-ATA, Julio 2020